

Strategies of transformation of transborder territories in Europe

Domizia Mandolesi, Sapienza University of Rome
DiAP, Dipartimento di Architettura e Progetto
Jo Coenen, Coordinator, IBA Parkstad International Studio

Parkstad 2013-2020: reconcile, recompose, regenerate

The Internationale Bauausstellung (IBA) is a instrument for strategic territorial transformation created in Germany in 1901, with the original meaning of "*International exposition of built architectures.*" The particular nature of the IBA's cases, calling to mind certain exemplary experiences like IBA Berlin '87 or IBA Emscher Park, consists of the exceptional *value of collision between theory and design*, which generates a high degree of experimentation in processes and results of durable transformation of the territories. The IBA, in a specific place and for a defined period, acts as an *engine of acceleration* towards the future, capable of looking beyond the questions of its own time.

For the first time in its history, IBA is operating outside German borders in Parkstad, a coalition of eight municipalities in the province of Limburg in southern Netherlands, close by the German border. Because of its transborder position, Parkstad possesses a *European spirit* that has taken root in this territory of 211 km² and about 250,000 inhabitants. From the sarcophagus in Simpelveld, to the Roman baths in Heerlen and the remains of villas dotting the Via Belgica; from the rural noble estates of seventeenth-century Landgraaf to the farmhouses of Schinveld and Nuth, the history of Parkstad is marked by *staying*, by a pleasant remaining. The *settlement continuity* is associated with an ecological/spatial unity provided by hill geomorphology rich with water courses, giving the image of an idyllic landscape. On the other hand, Parkstad is an exceptional case in terms of the numerous urban transformations that followed one another during the last century. In the early twentieth century, the region belonged to a coalfield that embraced Germany, the Netherlands, and Belgium. Since then, and in a very brief period, the area underwent at least five structural changes taking root in the territory and in the folds of collective memory: from the demographic explosion due to extraction activity, to the mines' closure and complete

demolition; from the imposition of a new industrial economy to its immediate decline; from welfare provided by the national state to the lack of collective policies and the affirmation of choices favouring the private sector, if not outright speculation. The intensity of these spatial mutations had a very strong impact with tangible consequences in the region, especially with the recent economic crisis, today clearly visible in the high unemployment rate and demographic decline.¹

In light of the contradictions just outlined, the challenge for the Internationale Bauausstellung in Parkstad is to reimagine the identity of an urban and landscape agglomerate made of fragments, through the deployment of a *new narrative of recomposition*, reconciling the various territorial frameworks overlapping within a *significant unit*. The need for a reorientation for the future is in fact widely felt. For this reason, it is important to think in terms of *transformation* and *continuity*: starting from the pre-existing elements to carefully assess the possible grafting of new and positive forms into the way of living. Today, the theme of *regeneration* represents nearly two thirds of the activities in the field of architecture, from the restructuring of individual buildings to more complex operations on parts of cities or landscapes.

The fundamental change in the questions entrusted to the architectural discipline, and the growing complexity of professional practice, require a new form of art, acting for the physical transformation of the built environment: *the art of mingling*,² of bringing several things together. From this perspective, the underlying theme for IBA Parkstad consists of an integrated action of ecologic, social, and urban rebalancing for the region. This is articulated in accordance with three main strategies identified as: the *Flexible City*, for the requalification and temporary reuse of buildings; the *Energy City*, for the transition from fossil energies to renewable and alternative ones; and the *Recycle City*, for the reuse of materials, water, and waste. The specific case of Parkstad may be an example of a working method suitable to other European settings, for the creation of smart territorial processes and systems.

Like every instrument with a long tradition, IBA has in recent years dealt with a transformation process, both in the structuring of procedures and above all in the purposes. Integration in IBA Parkstad among visions representing the different parties in play – local institutions, national

1. J. Coenen; F. Berlingieri; T. Bergstra; Y. Buteijn; I. Konig; P. Layale (edited by). *IBA Parkstad Manual*, Summer 2015.

2. J. Coenen, *De kunst van de versmelting, The art of blending*, Delft Academic Press, RMIT 2006.

governments, associations, businesses, citizens – becomes a necessary and indispensable component for operating organically not only on physical structures, but also on the territories' social and economic substrata. IBA Parkstad is thus articulated through three operative arms: *Practical*, dealing with the supervision and organization of the physical projects; *Public*, which coordinates a platform of voluntary, bottom-up participation; *Academy*, representing the fundamental linkage between research and design.³ This tripartite and interdisciplinary working structure is based on a *listening method*. It collects examples and visions from the territory, in order to combine them in a broad, integral decision-making process. IBA Parkstad activates *an open modus operandi* acting as a large container of demands from the various social parties and that, all together, build common ground for defining the objectives and procedures by which the city of the future can become not only sustainable in the processes of physical transformation, but innovative in decision-making ones as well.

(Jo Coenen)

The design experiments of IBA Parkstad International Studio

The invitation to take part, as scientific manager of HousingLab, in the IBA International Studio working group, for which Jo Coenen⁴ was coordinator in the context of the IBA Parkstad 2013-2020 event, presented an important opportunity to attend, joined by some PhD candidates in Architecture, Theory, and Design at Sapienza University of Rome, two workshops that, through planning explorations, dealt with the themes of depopulation and requalification of border territories in Europe. IBA Parkstad International Studio, which involves a partnership of eight different university institutions – University of Technology of Delft (TU Delft) and Eindhoven (TU Eindhoven) and the Maastricht Academy of Architecture in the Netherlands, Hasselt University in Belgium, RWTH Aachen University in Germany, Polytechnic University of Milan, IUAV University of Venice and Sapienza University of Rome in Italy – acts as a design experimentation and research laboratory in support of the

3. <http://www.iba-parkstad.nl>

4. Jo Coenen, Dutch architect and urban planner, is the author of well-known urban projects including the one for the KNSM island, the Ceramique district in Maastricht and the new Amsterdam station, and numerous public libraries. From 2000 to 2004 he held the prestigious position of Chief Architect of the Netherlands, devoting great attention to the design of public architectures. From 2013 to 2018 he was coordinator of IBA Parkstad, the laboratory of innovative projects for the development of the region located in the south of the Netherlands.

broader transformation plan planned by IBA Parkstad 2013-2020⁵. The design workshops organized in an international dimension, with the participation of other university partners, were held in Venice at IUAV, from 5 to 22 September 2016 for the first workshop in Rome at the Valle Giulia Faculty of Architecture, from 1 to 28 February 2017 for the second one.

The idea of placing architecture at the centre of community policies in Europe that is currently going through a particularly critical phase due to the difficulty of identifying objectives and actions shared not only on the administrative and economic level but above all on that of cultural identity, was the leitmotiv of the activities of IBA Parkstad Academy⁶. Working in border areas like Parkstad, the frontier region between the Netherlands, Belgium, and Germany, crossed by the ancient Via Belgica, had in fact the objective of recovering historic and cultural unity, the common sentiment accumulated in those places as basis for shared European values capable of relaunching and offering those areas new prospects for development. Overcoming the boundaries among nations as physical limits can offer new growth opportunities and foster the formation of transnational metropolitan regions with the possibility of claiming a new role in the system of global economic networks. This challenge, although quite risky, is particularly stimulating when one considers that, in this logic, architecture ends up taking on a prominent role as a vehicle of multiple collective interests. Moreover, the initiative promoted by Jo Coenen, of forming a working group composed of the leading academic institutions to deal with the themes of requalifying existing elements with an experimental approach and, at the same time, with a view to sustaining community values in pursuit of social, economic, and energy sustainability, takes on important meaning for the basic strategy proposed. This strategy, in a trend running counter to the customary Dutch method of building *ex novo*, introduces, in consideration of the economic crisis affecting Europe, a highly important element of critical reflection on the typical *modus operandi* in the Netherlands and at Parkstad. The principle adopted by the IBA Parkstad Academy

5. IBA Parkstad is a coalition of eight municipalities in the province of Limburg in southern Holland, bordering with Germany, and was chosen for the first Dutch IBA whose work will be completed in 2020.

6. IBA Parkstad Academy is an operative group formed by 8 universities: University of Technology of Delft (TU Delft) and Eindhoven (TU Eindhoven) and the Maastricht Academy of Architecture in the Netherlands, Hasselt University in Belgium, RWTH Aachen University in Germany, Polytechnic University of Milan, IUAV University of Venice and Sapienza University of Rome in Italy.

group is in fact that of intervening on existing elements and acting to recover abandoned buildings, to mend and arrange public spaces, and to reconcile the relationships among the parties by limiting demolitions and land consumption and identifying activities and poles of interest common to all the different adjacent countries. Lastly, among the working group's objectives, the studies, reflections, theoretical debate, and planning proposals developed in the experiments by IBA International Studio may constitute a reference for the European Agenda's orientations and policies of urban transformation.

IBA International Studio is therefore an initiative of experimental partnership among European academic institutions to identify new methods and instruments for urban planning in the international context. The purpose is to create a shared platform of knowledge on cities and regions in support of the European Commission, currently engaged in promoting a new urban agenda⁷ for sustainable growth and the innovation of policies in Europe. The adoption of the European Agenda would thus encourage better public governance, supporting experimentation in the sector of urban transformation and responding to citizens' demands for participation.

By working together, the European Commission, Member States, and cities will in the years to come be able to improve regulations and the use of financial instruments and European funds, while sharing practices and guidelines. In this setting, IBA International Studio, by inserting itself within the IBA Parkstad process, is a concrete test bench, a place of experimentation to verify the new urban and territorial transformation processes starting from the encounter between theory and design, in accordance with the spirit that has historically been the mark of the IBA. The international design study, the seminars, and the workshops are therefore aimed at exploring key questions for the Parkstad region such as valorizing its transnational condition and defining an exemplary operating method to grapple with urban problems in border territories. In the specific case, the first workshop in Venice had the objective of intervening in different fragments of the urban landscape of Parkstad – the historic centre with pre-existing archaeological elements, abandoned buildings, road infrastructure, green areas – for the purpose of putting them back together in a narration bringing new social and cultural

7. The Urban Agenda for the European Union adopted on 30 May 2016, aware that the growth of urban areas will strongly impact the citizens and the sustainable development of Europe, aims to institute a process of participation by all cities in every territorial setting, for an open dialogue on good practices of current and future transformation.

values and opportunities for economic growth. The groups from the participating universities produced not only specific designs, but above all transformation processes broader in scope which, starting from the Parkstad case study, sought to define intervention methodologies based on a careful reading of the complex existing palimpsest, in order to identify unexpressed potential and trigger actions of revitalization, also through social involvement.

The Rome workshop, on the other hand, concentrated on defining the concept of transnational municipality to be transposed into a project of requalification of an urban area of the town of Heerlen, in the heart of Parkstad, in order to create a new centrality.

(Domizia Mandolesi)

Strategie di trasformazione dei territori transfrontalieri in Europa

Domizia Mandolesi, Sapienza Università di Roma
DiAP, Dipartimento di Architettura e Progetto
Jo Coenen, Coordinatore IBA Parkstad International Studio

Parkstad 2013-2020: riconciliare, ricomporre, rigenerare

L'Internationale Bauausstellung (IBA) è uno strumento strategico di trasformazione territoriale nato in Germania nel 1901, con il significato originale di *Esposizione Internazionale di Architetture Costruite*. La particolarità dei casi IBA, ricordando alcune esperienze esemplari come IBA Berlin '87 o IBA Emscher Park, consiste nell'eccezionale *valore di collisione tra teoria e progetto*, che genera un alto grado di sperimentazione dei processi e risultati di trasformazione duraturi per i territori. L'IBA, in un luogo specifico e per un tempo definito, agisce come un *motore di accelerazione* verso il futuro, capace di guardare oltre le questioni del proprio tempo.

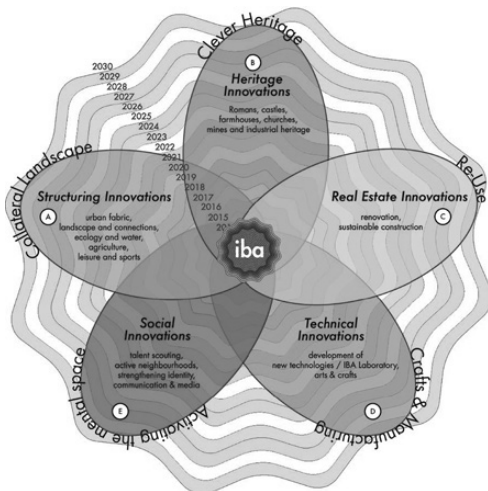
Per la prima volta nella sua storia, l'IBA opera fuori dai confini tedeschi in Parkstad, una coalizione di otto municipalità della provincia di Limburg a sud dell'Olanda, stretta al confine con la Germania. Per la sua posizione transfrontaliera Parkstad possiede uno *spirito europeo* che si è sedimentato su questo territorio di 211 kmq e circa 250.000 abitanti. Dal sarcofago in Sempelveld, alle terme romane in Heerlen e ai resti delle ville disseminate lungo la via Belgica; dalle tenute nobiliari rurali di Landgraaf del XVII secolo alle cascate di Schinveld e Nuth, la storia di Parkstad è caratterizzata dal *permanere*, da un piacevole stare. La sua *continuità insediativa* si associa a un'unità ecologico-spaziale data dalla geomorfologia collinare ricca di corsi d'acqua, restituendone un'immagine di paesaggio idilliaco. D'altro canto, Parkstad costituisce un caso eccezionale per le numerose trasformazioni urbane susseguitesi nel corso dell'ultimo secolo. La regione, agli inizi del XX secolo, faceva parte di un bacino carbonifero che abbracciava Germania, Olanda e Belgio. Da allora, e in un arco di tempo molto breve, l'area ha subito almeno cinque cambiamenti strutturali che si sono innestati sul territorio e nelle pieghe della memoria collettiva: dall'esplosione demografica dovuta all'attività

estrattiva, alla chiusura delle miniere e alla loro completa demolizione; dall'imposizione di una nuova economia industriale al suo immediato declino; dall'assistenzialismo dello stato nazionale alla carenza di politiche collettive e all'affermazione di scelte privatistiche se non proprio speculative. L'intensità di queste mutazioni spaziali ha avuto un impatto molto forte e con conseguenze tangibili nella regione, soprattutto con la recente crisi economica, evidenti oggi nell'alto tasso di disoccupazione e nel declino demografico¹.

Alla luce di queste contraddizioni brevemente enunciate, la sfida per l'Internationale Bauausstellung in Parkstad è quella di re-immaginare l'identità di un agglomerato urbano e paesaggistico fatto di frammenti, attraverso il dispiegarsi di una *nuova narrativa di ricomposizione*, riconciliando i diversi telai territoriali sovrapposti all'interno di una *unità significativa*. La necessità di un riorientamento sulle scelte future della regione, infatti, è ampiamente sentita. Per questo motivo è importante pensare in termini di *trasformazione* e *continuità*: partire dal preesistente per valutare attentamente i possibili innesti di nuove e positive forme nell'abitare. Il tema della *rigenerazione* rappresenta, oggi, quasi due terzi delle attività nel campo dell'architettura, dalla ristrutturazione edilizia di singoli edifici fino a più complesse operazioni su parti di città o paesaggi. Il cambiamento fondamentale delle questioni affidate alla disciplina architettonica e la crescente complessità della pratica professionale richiedono una nuova forma d'arte nell'operare per la trasformazione fisica dell'ambiente costruito: *l'arte della commistione*², dell'unire più cose insieme. Secondo quest'ottica il tema fondante per IBA Parkstad consiste in un'azione integrata di riequilibrio ecologico, sociale e urbano per la regione. Questo si declina secondo tre strategie principali individuate nella *Flexible City*, per la riqualificazione e riuso temporaneo degli edifici; nell'*Energy City* per il passaggio dalle energie fossili a quelle rinnovabili e alternative; nella *Recycle City* per il riuso dei materiali, delle acque e dei rifiuti. Il caso specifico di Parkstad può costituire un esempio di un metodo di lavoro, applicabile ad altri contesti europei, per la creazione di sistemi e processi territoriali intelligenti. Come ogni strumento di lunga tradizione l'IBA ha affrontato negli ultimi anni un processo di trasformazione, sia nella strutturazione delle procedure, sia soprattutto nelle finalità. L'integrazione, in IBA Parkstad,

1. J. Coenen; F. Berlingieri; T. Bergstra; Y. Buteijn; I. Konig; P. Layale (edited by). *IBA Parkstad Manual*, Summer 2015.

2. J. Coenen, *De kunst van de versmelting, The art of blending*, Delft Academic Press, RMIT 2006.



tra visioni che rappresentano le diverse parti in gioco – istituzioni locali, governi nazionali, associazioni, imprese, cittadini – diventa componente necessaria e indispensabile per operare in maniera organica non solo sulle strutture fisiche, ma anche sui substrati sociale ed economico dei territori. IBA Parkstad perciò si articola attraverso tre bracci operativi: *Practical* che si occupa della supervisione e l’organizzazione dei progetti fisici; *Public* che coordina una piattaforma di partecipazione volontaria dal basso; *Academy* che rappresenta il fondamentale laccio tra ricerca e progetto³. Questa struttura di lavoro tripartita e interdisciplinare si basa su un *metodo di ascolto*. Essa raccoglie esempi e visioni dal territorio, al fine di riunirli in un ampio e integrale processo decisionale. IBA Parkstad attiva un *modus operandi aperto*, come un grande contenitore di istanze che arrivano dalle diverse parti sociali e che costruiscono, tutte assieme, un terreno comune per definire gli obiettivi e le modalità con cui la città del futuro possa divenire non solo sostenibile nei processi di trasformazione fisica, ma innovativa in quelli decisionali.

(Jo Coenen)

3. <http://www.iba-parkstad.nl>

Le sperimentazioni progettuali di IBA Parkstad International Studio

L'invito a far parte, come responsabile scientifico di HousingLab, del gruppo di lavoro IBA International Studio, di cui Jo Coenen⁴ è stato coordinatore nell'ambito della manifestazione IBA Parkstad 2013-2020, ha costituito un'importante occasione per partecipare con alcuni dottorandi del Dottorato di Architettura Teorie e Progetto della Sapienza di Roma a due workshop che, attraverso esplorazioni progettuali, si sono occupati dei temi dello spopolamento e della riqualificazione dei territori di confine in Europa. L'IBA Parkstad International Studio, che coinvolge una partnership di otto diverse istituzioni universitarie e precisamente l'University of Technology di Delft (TU Delft) ed Eindhoven (TU Eindhoven) e la Maastricht Academy of Architecture in Olanda, l'Hasselt University in Belgio, la RWTH Aachen University in Germania, il Politecnico di Milano, l'Università IUAV di Venezia e Sapienza l'Università degli Studi di Roma in Italia, si pone come laboratorio di ricerca e sperimentazione progettuale a supporto del più ampio piano di trasformazione previsto da IBA Parkstad 2013-2020⁵. I workshop di progettazione organizzati in una dimensione internazionale, con la partecipazione degli altri partner universitari, si sono svolti il primo a Venezia nella sede dello IUAV, dal 5 al 22 settembre 2016, il secondo a Roma nella sede della Facoltà di Architettura di Valle Giulia, dal 1 al 28 febbraio 2017.

L'idea di porre l'architettura al centro delle politiche comunitarie, in un Europa che ad oggi sta attraversando una fase particolarmente critica a causa della difficoltà nell'individuare obiettivi e azioni condivisi non solo sul piano amministrativo ed economico ma soprattutto su quello dell'identità culturale, è stato il *leitmotiv* delle attività di IBA Parkstad Academy⁶. Lavorare nelle aree di confine come Parkstad, la regione di frontiera tra Olanda, Belgio e Germania, attraversata dalla antica via

4. Jo Coenen, architetto e urbanista olandese è autore di noti progetti urbani tra cui quello per l'isola KNSM, per il quartiere Ceramique a Maastricht e per la nuova stazione di Amsterdam, e di numerose biblioteche pubbliche. Dal 2000 al 2004 ha ricoperto la carica prestigiosa di Architetto Capo governativo dei Paesi Bassi dedicando grande attenzione al progetto di architetture pubbliche. Dal 2013 al 2018 è stato coordinatore di IBA Parkstad, il laboratorio di progetti innovativi per lo sviluppo della regione situata nel sud dei Paesi Bassi.

5. IBA Parkstad è una coalizione di otto municipalità della provincia di Limburg a sud dell'Olanda, che confina con l'Olanda la Germania e che è stata scelta per la prima IBA olandese i cui lavori si concluderanno nel 2020.

6. IBA Parkstad Academy è un gruppo operativo formato da 8 università: l'University of Technology di Delft (TU Delft) ed Eindhoven (TU Eindhoven) e la Maastricht Academy of Architecture in Olanda, l'Hasselt University in Belgio, la RWTH Aachen University in Germania, il Politecnico di Milano, l'Università IUAV di Venezia e l'Università degli Studi "La Sapienza" di Roma in Italia.

belgica, ha infatti avuto come obiettivo quello di tentare di recuperare l'unità storica e culturale, il sentire comune sedimentati in quei luoghi come basi per creare valori europei condivisi capaci di rilanciare e offrire nuove prospettive di sviluppo di quelle zone. Superare i confini tra le nazioni come limiti fisici può offrire nuove opportunità di crescita e favorire la formazione di regioni metropolitane transnazionali con la possibilità di acquisire un nuovo ruolo nel sistema delle reti economiche globali. Una sfida molto rischiosa ma particolarmente stimolante se si pensa che in questa logica l'architettura viene ad assumere un ruolo di primo piano in quanto veicolo di molteplici interessi collettivi. Inoltre, l'iniziativa promossa da Jo Coenen di formare un gruppo di lavoro composto dalle principali istituzioni accademiche per affrontare i temi della riqualificazione dell'esistente con un approccio sperimentale e, al tempo stesso, nell'ottica di sostenere i valori comunitari all'insegna della sostenibilità sociale, economica ed energetica, assume un importante significato per la strategia di base proposta. Quest'ultima, in controtendenza rispetto al consueto metodo olandese del costruire ex novo, introduce, in considerazione della crisi economica che sta investendo l'Europa, un elemento di riflessione critica molto importante rispetto al tipico modus operandi in Olanda e a Parkstad. Il principio adottato dal gruppo IBA Parkstad Academy è infatti quello di intervenire sull'esistente con azioni di recupero di edifici dismessi, di ricucitura e sistemazione di spazi pubblici, di ricomposizione delle relazioni tra le parti, limitando demolizioni e consumo di suolo, individuando attività e poli di interesse comuni ai diversi paesi confinanti. Infine, tra gli obiettivi del gruppo di lavoro anche la possibilità che gli studi, le riflessioni, il dibattito teorico e le proposte progettuali maturate nell'ambito delle sperimentazioni di IBA International Studio possano costituire un riferimento per gli indirizzi e le politiche di trasformazione urbana dell'Agenda europea.

L'IBA International Studio costituisce dunque un'iniziativa di partnership sperimentale tra istituzioni accademiche europee per individuare nuove metodologie e strumenti di progettazione urbana nel contesto internazionale. Lo scopo è creare una piattaforma condivisa di conoscenze su città e regioni a supporto della commissione Europea, attualmente impegnata a promuovere una nuova agenda urbana⁷ per la crescita sostenibile e l'innovazione delle politiche in Europa. Con l'adozione

7. L'agenda urbana per l'Unione europea, adottata il 30 maggio 2016, nella consapevolezza che la crescita delle aree urbane avrà un forte impatto sui cittadini e sullo sviluppo sostenibile dell'Europa, intende istituire un processo di partecipazione di tutte le città in ogni contesto territoriale per un confronto aperto sulle buone pratiche della trasformazione urbana attuale e futura.

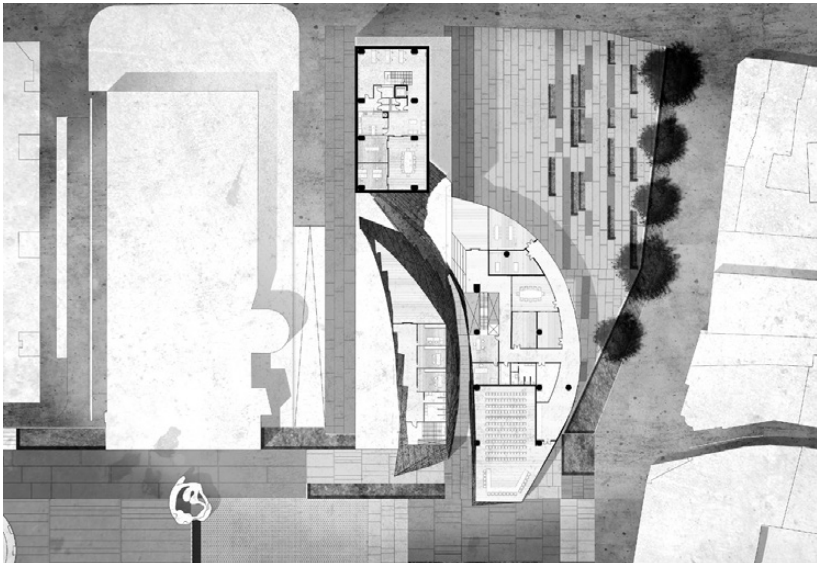
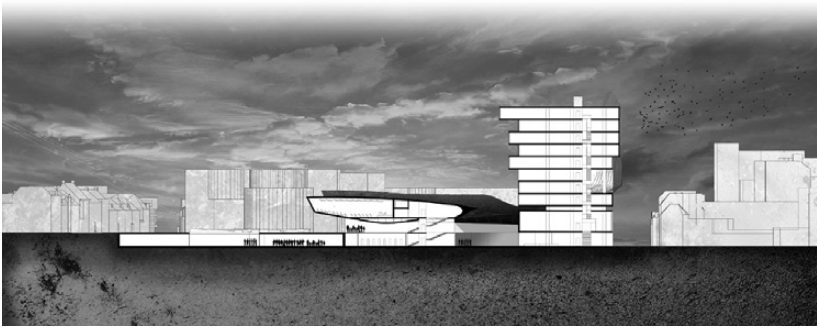
dell'Agenda urbana si verrebbe a incoraggiare così una migliore *governance* pubblica, sostenendo la sperimentazione nel settore della trasformazione urbana e rispondendo alla domanda di partecipazione da parte dei cittadini.

Lavorando insieme Commissione europea, stati membri e città potranno migliorare nei prossimi anni le normative, l'utilizzo degli strumenti finanziari e dei fondi europei condividendo pratiche e linee guida. In questo contesto l'IBA International Studio inserendosi all'interno del processo IBA Parkstad costituisce un banco di prova concreto, un luogo di sperimentazione per testare i nuovi processi di trasformazione urbana e territoriale a partire dall'incontro tra teoria e progetto, secondo lo spirito che storicamente ha contraddistinto l'IBA.

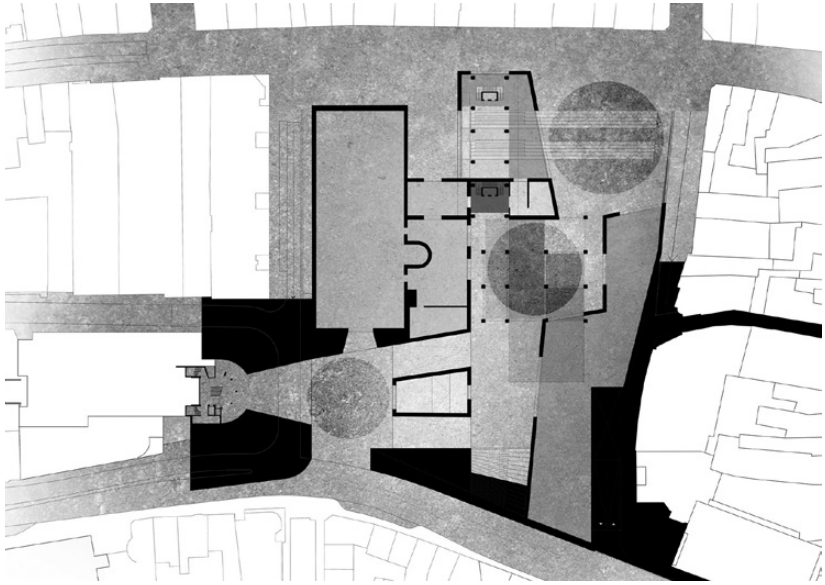
Le attività dello studio internazionale, i seminari e i workshop sono pertanto finalizzati ad esplorare questioni chiave per la regione di Parkstad in relazione alla valorizzazione della sua condizione transfrontaliera e alla definizione di un metodo operativo esemplare per affrontare i problemi urbani nei territori di confine. Nel caso specifico il primo workshop di Venezia ha avuto come obiettivo quello di intervenire sui diversi frammenti del paesaggio urbano di Parkstad – il centro storico con le preesistenze archeologiche, gli edifici dismessi, le infrastrutture viarie, le aree verdi – allo scopo di ricomporli in una narrazione portatrice di nuovi valori sociali e culturali e di opportunità di crescita economica. I gruppi delle università partecipanti hanno prodotto non solo progetti specifici ma soprattutto processi di trasformazione di più ampio respiro che, a partire dal caso studio di Parkstad, hanno cercato di definire metodologie di intervento basate su un'attenta lettura del complesso palinsesto esistente per individuare potenzialità inespresse e innescare azioni di rivitalizzazione anche attraverso il coinvolgimento sociale.

Il workshop di Roma si è invece concentrato sulla definizione del concetto di Municipio transfrontaliero da trasporre in un progetto di riqualificazione di un'area urbana della cittadina di Heerlen, nel cuore di Parkstad, allo scopo di creare una nuova centralità.

(Domizia Mandolesi)



"IBA Parkstad 2013-2020. Design Strategies Transforming Cross-Border Regions", Rome-School of Architecture, 1- 28 February 2017. Scientific Responsible: prof. Alessandra De Cesaris, prof. Domizia Mandolesi - HousingLab DiAP. "Heerlen New City 'Data' Hall". Doctorate 'Architectural Theory and Design', Sapienza University of Rome, PhD candidates: Valerio Perna, Gabriele Stancato, Alessandro Zilio.



"IBA Parkstad 2013-2020. Design Strategies Transforming Cross-Border Regions", Rome-School of Architecture, 1- 28 February 2017. Scientific Responsible: prof. Alessandra De Cesaris, prof. Domizia Mandolesi - HousingLab DiAP. "Heerlen New City 'Data' Hall". Doctorate 'Architectural Theory and Design', Sapienza University of Rome, PhD candidates: Francesca Bozza, Francesco Camilli, Matteo D'Emilio, Fiamma Ficcadenti, Selenia Marinelli.